



EUROPESE COMMISSIE

Brussel, 16.9.2011
COM(2011) 576 definitief

**NOTA VAN WIJZIGINGEN NR. 2
BIJ HET ONTWERP VAN ALGEMENE BEGROTING 2012**

STAAT VAN UITGAVEN PER AFDELING
Afdeling I – Parlement
Afdeling II – Europese Raad en Raad
Afdeling III – Commissie
Afdeling VI – Europees Economisch en Sociaal Comité
Afdeling VII – Comité van de Regio's
Afdeling VIII – Europese Ombudsman

**NOTA VAN WIJZIGINGEN NR. 2
BIJ HET ONTWERP VAN ALGEMENE BEGROTING 2012**

STAAT VAN UITGAVEN PER AFDELING

Afdeling I – Parlement

Afdeling II – Europese Raad en Raad

Afdeling III – Commissie

Afdeling VI – Europees Economisch en Sociaal Comité

Afdeling VII – Comité van de Regio's

Afdeling VIII – Europese Ombudsman

Gezien:

- het Verdrag betreffende de werking van de Europese Unie, en met name artikel 314, in samenhang met het Verdrag tot oprichting van de Europese Gemeenschap voor Atoomenergie, en met name artikel 106 bis,
- de Verordening (EG, Euratom) nr. 1605/2002 van de Raad van 25 juni 2002 houdende het Financieel Reglement van toepassing op de algemene begroting van de Europese Gemeenschappen¹, en met name artikel 34,
- het ontwerp van algemene begroting van de Europese Unie voor het begrotingsjaar 2012, dat op 26 mei 2011 door de Commissie is ingediend²,
- de nota van wijzigingen nr. 1 bij het ontwerp van algemene begroting van de Europese Unie voor het begrotingsjaar 2012, die op 17 juni 2011 door de Commissie is ingediend³,

dient de Europese Commissie, om de in de toelichting vermelde redenen, bij de begrotingsautoriteit nota van wijzigingen nr. 2 bij het ontwerp van algemene begroting 2012 in.

¹ PB L 248 van 16.9.2002, blz. 1.

² COM(2011) 300.

³ COM(2011) 372.

INHOUDSOPGAVE

1	INLEIDING	3
2	AFDELING I — PARLEMENT	3
2.1	EVALUATIE VAN DE BEHOEFTE	3
2.2	GEVOLGEN VOOR DE PERSONEELSFORMATIE 2012	5
2.3	GEVOLGEN VOOR DE ONTWERPBEGROTING 2012	5
3	AFDELING II — EUROPESE RAAD EN RAAD	5
3.1	CONTEXT	5
3.2	VOORGESTELDE WIJZIGINGEN	5
3.3	GEVOLGEN VOOR DE ONTWERPBEGROTING 2012	6
4	AFDELING III — COMMISSIE.....	6
4.1	DOELSTELLING EN CONTEXT.....	6
4.2	RAMING VAN DE BENODIGDE EXTRA PERSONEELSLEDEN.....	7
4.3	GEVOLGEN VOOR DE ONTWERPBEGROTING 2012	10
5	AFDELING VI — EUROPEES ECONOMISCH EN SOCIAAL COMITÉ	11
5.1	CONTEXT	11
5.2	RAMING VAN PERSONELE MIDDELEN EN KREDIETEN	12
5.3	GEVOLGEN VOOR DE ONTWERPBEGROTING 2012	12
6	AFDELING VII — COMITÉ VAN DE REGIO'S.....	12
6.1	INLEIDING.....	12
6.2	RAMING VAN PERSONELE MIDDELEN EN KREDIETEN	13
6.3	GEVOLGEN VOOR DE ONTWERPBEGROTING 2012	15
7	AFDELING VIII — EUROPESE OMBUDSMAN	15
7.1	CONTEXT	15
7.2	GEVOLGEN VOOR DE ONTWERPBEGROTING 2012	16
8	CONCLUSIE	16
9	OVERZICHTSTABELLEN.....	17
9.1	OVERZICHTTABEL PER INSTELLING.....	17
9.2	OVERZICHTSTABEL PER RUBRIEK VAN HET FINANCIËEL KADER.....	18

STAAT VAN UITGAVEN PER AFDELING

De wijzigingen in de staat van ontvangsten en uitgaven per afdeling zijn beschikbaar via EUR-Lex: (<http://eur-lex.europa.eu/budget/www/index-en.htm>). Ter informatie is een Engelse versie van de wijzigingen in deze staat per afdeling als budgettaire bijlage bijgevoegd.

1 INLEIDING

De onderhandelingen met Kroatië werden op 30 juni 2011 afgerond. De ondertekening van het toetredingsverdrag en het Kroatische referendum zullen naar verwachting in de tweede helft van 2011 of in de eerste helft van 2012 plaatsvinden. De ratificatie door de parlementen van de 27 EU-lidstaten wordt waarschijnlijk afgerond tegen eind juni 2013, zodat de inwerkingtreding en de toetreding van Kroatië tot de Europese Unie op 1 juli 2013 kan plaatsvinden, zoals voorgesteld door de Commissie.

Zoals de Commissie aankondigde in haar mededeling aan de Raad en het Parlement in 2008⁴ heeft zij de twee takken van de begrotingsautoriteit een Mededeling bezorgd over een financieel pakket voor de toetredingsonderhandelingen met Kroatië⁵, dat indicatieve ramingen bevat voor extra administratieve uitgaven voor alle instellingen tot in 2013. Het Europees Parlement en de Raad zijn de enige instellingen die in verband met deze uitbreiding al extra posten en/of kredieten hebben aangevraagd en verkregen voor de begroting 2011.

Bij de presentatie van de ontwerpbegroting voor het begrotingsjaar 2012⁶ kondigde de Commissie aan dat haar raming voor 2012 geen verzoek bevat voor extra middelen in het kader van de uitbreiding, aangezien de datum voor toekomstige toetredingen nog niet bekend was. Om consequent te blijven verzocht zij de andere instellingen⁷ om evenmin extra middelen voor de Kroatische toetreding op te nemen in hun raming. Zij stelde daarbij dat dit beter in een nota van wijziging kon worden opgenomen zodra de toetredingsdatum zou vastliggen.

Op basis van de herziene ramingen die van de instellingen zijn ontvangen⁸ dient de Commissie dan ook deze nota van wijzigingen nr. 2 bij het ontwerp van begroting 2012 in (nota van wijzigingen 2/2012) om de gevolgen voor de begroting van de toetreding van Kroatië op te nemen in hun respectieve administratieve uitgaven. Deze nota van wijzigingen behandelt de dringendste behoeften in verband met de toetreding; verdere behoeften zullen in de ontwerpbegroting 2013 worden opgenomen.

De bijgevoegde budgettaire bijlage bevat de herziene personeelsformaties en de betrokken begrotingsonderdelen. Meer details zijn te vinden in de herziene ramingen van de betrokken instellingen in de bijlagen.

2 AFDELING I — PARLEMENT

2.1 Evaluatie van de behoeften

2.1.1 Waarnemers

1) Het Reglement van het Europees Parlement (artikel 11) bepaalt:

- *“Wanneer er een verdrag betreffende de toetreding van een staat tot de Europese Unie is ondertekend, kan de Voorzitter met de instemming van de Conferentie van voorzitters het parlement van de toetredende staat uitnodigen uit zijn midden een aantal **waarnemers** aan te wijzen dat gelijk is aan het toekomstig aantal zetels van die staat in het Europees Parlement.*

⁴ COM(2008) 674.

⁵ COM(2009) 595.

⁶ COM(2011) 300 – mei 2011 in werkdocument deel II – Personele middelen van de Commissie – Punt 2.1.1.

⁷ Brief van Commissaris Lewandowski van 3 februari 2011 aan alle instellingen: Ares (2011) 118992.

⁸ Het Hof van Justitie, de Rekenkamer, de Europese Toezichthouder voor gegevensbescherming en de Europese Dienst voor extern optreden hebben nog geen aanvraag ingediend voor bijkomende middelen in het kader van de uitbreiding met Kroatië.

- *Deze waarnemers nemen deel aan de werkzaamheden van het Parlement totdat het toetredingsverdrag in werking treedt, en hebben spreekrecht in commissies en fracties. Zij hebben geen stemrecht en zijn niet verkiesbaar voor functies in het Parlement. Hun deelname heeft geen rechtsgevolgen voor de werkzaamheden van het Parlement.*
 - *Zij krijgen dezelfde behandeling als een lid van het Parlement wat betreft het gebruik van de faciliteiten van het Parlement en de vergoeding van de kosten die met hun functie van waarnemer verband houden.”*
- 2) Aangezien het toetredingsverdrag nog voor het einde van het jaar zou worden ondertekend, moet in de begroting de mogelijkheid worden opgenomen om waarnemers uit te nodigen vanaf januari 2012, voor een periode van twaalf maanden. Naar analogie met de operaties tijdens de uitbreidingen EU-10 en EU-2 zullen de waarnemers een vergoeding krijgen voor de reis- en verblijfskosten die zij maken in verband met hun parlementaire werk.

Behoeften: Post 1 4 0 6 — Waarnemers + EUR 1 200 000

2.1.2 *Extra personeel*

Posten Personeelsformatie

- 3) De algemene personeelsbehoeften in verband met de uitbreiding met Kroatië worden, net als bij de uitbreidingen EU-10 en EU-2, geschat op 124 posten. In de begroting 2011 zijn al 62 posten gecreëerd; bijgevolg **moeten in de begroting 2012 nog 62 extra posten worden gecreëerd**. Pas bij de toetreding van Kroatië, naar verwachting in juli 2013, zullen deze posten worden ingenomen door ambtenaren, dus vast personeel van Kroatische oorsprong. In de begroting 2012 worden dan ook geen bijkomende middelen gevraagd voor het begrotingsonderdeel salaris (post 1 2 0 0).

Behoeften: Personeelsformatie 2012: +36 AD5, +26 AST1 (zonder kredieten)

Kredieten voor arbeidscontractanten

- 4) Net als bij de vorige uitbreidingen heeft het Parlement al arbeidscontractanten in dienst genomen (begroting 2011), met name om de vertaal- en tolkdiensten efficiënt voor te bereiden en de waarnemers te helpen bij hun werk. Dit zal in 2012 worden voortgezet, zodat er eind 2012 124 arbeidscontractanten in dienst zouden moeten zijn. Daarbij zijn twee tot drie arbeidscontractanten voor de antenne in Zagreb inbegrepen (zie afdeling 2.1.3). Aangezien een aantal arbeidscontractanten slechts 9 maanden in dienst blijft, worden de kredieten aangevraagd voor 95 voltijdsequivalenten.

Behoeften: Post 1 4 0 0 — Extern personeel + EUR 2 500 000

2.1.3 *Andere budgettaire behoeften*

- 5) Andere budgettaire behoeften hebben betrekking op de volgende sectoren:
- de behoefte aan freelance vertolking naar het Kroatisch, met name om de waarnemers werkelijk te laten deelnemen aan het parlementaire werk: 2,5 miljoen EUR,
 - de behoefte aan freelance vertaling naar het Kroatisch: 1,0 miljoen EUR,
 - het openen van een antenne in Kroatië in afwachting van de opening van een voorlichtingsbureau: 0,6 miljoen EUR.

Behoeften: Post 1 4 0 2 — Conferentietolken + EUR 2 520 000

Post 1 4 2 0 — Externe dienstverlening + EUR 968 000

Post 2 0 0 0 — Huur + EUR 600 000

2.2 Gevolgen voor de personeelsformatie 2012

Funcatiegroep en rang Vaste ambten	Begroting 2011	Ontwerpbegroting 2012	Nota van wijzigingen 2/2012	Gewijzigde ontwerpbegroting 2012
AD5	382	247	36	283
AST1	151	138	26	164

2.3 Gevolgen voor de ontwerpbegroting 2012

Begrotings- onderdeel	Beschrijving	Ontwerp- begroting 2012	Nota van wijzigingen 2/2012	Gewijzigde ontwerpbegroting 2012
1 4 0 0	Overig personeel	33 120 000	2 500 000	35 620 000
1 4 0 2	Conferentietolken	60 480 000	2 520 000	63 000 000
1 4 0 6	Waarnemers	p.m.	1 200 000	1 200 000
1 4 2 0	Externe dienstverlening	23 402 000	968 000	24 370 000
2 0 0 0	Huur	33 531 999	600 000	34 131 999
Totaal			7 788 000	

3 AFDELING II — EUROPESE RAAD EN RAAD

3.1 Context

Om de toetreding van Kroatië voor te bereiden moet reeds voor 2012 in middelen worden voorzien, met name voor de Kroatische taal (vertalers en juristen-vertalers) en voor de publicatie van het *acquis communautaire* (hierna “*acquis*” genoemd) in die taal.

In verband met de toetreding van Kroatië heeft het secretariaat-generaal van de Raad (SGR) voorgesteld 1.4 miljoen EUR aan zijn ontwerpbegroting voor 2012 toe te voegen.

3.2 Voorgestelde wijzigingen

3.2.1 *Samenvatting*

Het totale extra bedrag van 1,4 miljoen EUR bestaat uit de volgende onderdelen:

- Arbeidscontractanten: 0,4 miljoen EUR,
- Publicatieblad / *acquis*: 0,6 miljoen EUR,
- Gebouwen, materieel en huishoudelijke uitgaven: 0,4 miljoen EUR.

3.2.2 *Uitgaven in verband met personeel*

Het SGR stelt geen wijzigingen in de personeelsformatie voor.

In verband met de vertaling van de toetredingsverdragen en de supervisie van de vertaling van het *acquis* in het Kroatisch, stelt het SGR voor een extra bedrag van 0,4 miljoen EUR in haar ontwerpbegroting op te nemen, voor de aanwerving van 9 arbeidscontractanten voor de vertaling en kwaliteitscontrole en 3 secretariaatsmedewerkers vanaf 1 juli 2012. Deze ontwerpbegroting voor 2012 bevat reeds een bedrag van 0,5 miljoen EUR (4 juristen-vertalers en 3 secretariaatsmedewerkers voor een volledig jaar). Voor arbeidscontractanten in 2012 die nodig zijn voor de toetreding van Kroatië, is dus 0,9 miljoen EUR nodig.

3.2.3 *Vertaling van het acquis*

Het Publicatiebureau schat dat de Kroatische vertaling van het acquis 1,2 miljoen EUR zal kosten, waarvan 0,9 miljoen op de begroting van 2012 en 0,3 miljoen op de begroting van 2013 zou moeten komen. De vertaalkosten zullen worden gedeeld door de Raad (61%) samen met de Commissie (34%) en het Parlement (5%).

Daarom wordt voorgesteld een bedrag van 0,6 miljoen EUR op te nemen in de nota van wijzigingen van de Raad.

3.2.4 *Gebouwen, materieel en huishoudelijke uitgaven*

Een totaal bijkomend bedrag van 0,4 miljoen EUR wordt voorgesteld voor de extra uitgaven in verband met de uitbreiding.

Dit bedrag kan als volgt worden uitgesplitst:

- Het inrichten van pers-, briefing- en vergaderruimtes, en van een kantoor voor Kroatië in het Justus Lipsius-gebouw van de Raad: 350 000 EUR,
- Freelance vertalingen om de buitensporige werkdruk in verband met de toetreding op te vangen: 25 000 EUR,
- Documentatie, monografieën, tijdschriften in de Kroatische taal en toegang tot juridische databases: 25 000 EUR,
- Kantoormeubilair: 25 000 EUR.

3.3 **Gevolgen voor de ontwerpbegroting 2012**

Begrotingsonderdeel	Beschrijving	Ontwerp-begroting 2012	Nota van wijzigingen 2/2012	Gewijzigde ontwerp-begroting 2012
1 2 0 0	Overig personeel	7 352 000	400 000	7 752 000
1 2 0 4	Werk door derden voor de vertaaldienst	152 000	25 000	177 000
2 0 0 3	Inrichtings- en installatiewerkzaamheden	7 680 000	350 000	8 030 000
2 1 1	Meubilair	921 000	25 000	946 000
2 2 1 0	Documentatie en bibliotheek	488 000	25 000	513 000
2 2 1 1	Publicatieblad	4 626 000	550 000	5 176 000
Totaal			1 375 000	

4 **AFDELING III — COMMISSIE**

4.1 **Doelstelling en context**

Met deze nota van wijzigingen

- vraagt de Commissie bijkomende middelen voor 2012 om de geplande uitbreiding met Kroatië gedegen en tijdig voor te bereiden;
- verantwoordt de Commissie haar vraag om extra personeel met een evaluatie van de behoeften in het licht van de gevolgen die de toetreding van Kroatië zal hebben voor de activiteiten van de Commissie, opgesplitst naar beleidsterreinen en werkprofielen;
- schetst de Commissie het tijdschema voor de invoering.

De behoeften waar de Commissie op wijst in deze nota van wijzigingen bij de ontwerpbegroting 2012, zijn uitsluitend de hoogstnoodzakelijke acties die 18 maanden voor de toetreding zeker moeten worden ondernomen door de diensten in Brussel en Luxemburg. De andere administratieve kosten, zoals de operationele kosten en de uitgaven voor de infrastructuur van het toekomstige Vertegenwoordigingsbureau van de Commissie in Zagreb, zullen worden opgenomen in de ontwerpbegroting 2013.

Binnen een stabiele Unie met 27 lidstaten is de personeelsformatie van de Commissie gelijkgebleven⁹. Een uitbreiding van de Europese Unie leidt tot een ongemeen grote toename in de werklast waarvoor de Commissie, net als bij eerdere uitbreidingen, meer personeel vraagt (minder dan 400 voltijds equivalenten - hierna "VTE" genoemd - per nieuwe lidstaat).

De gevolgen van deze uitbreiding voor de activiteiten van de Commissie werden beoordeeld in het licht van de eerdere uitbreidingen en het behoud van de gelijke behandeling van de lidstaten.

4.2 Raming van de benodigde extra personeelsleden

4.2.1 Algemeen beeld

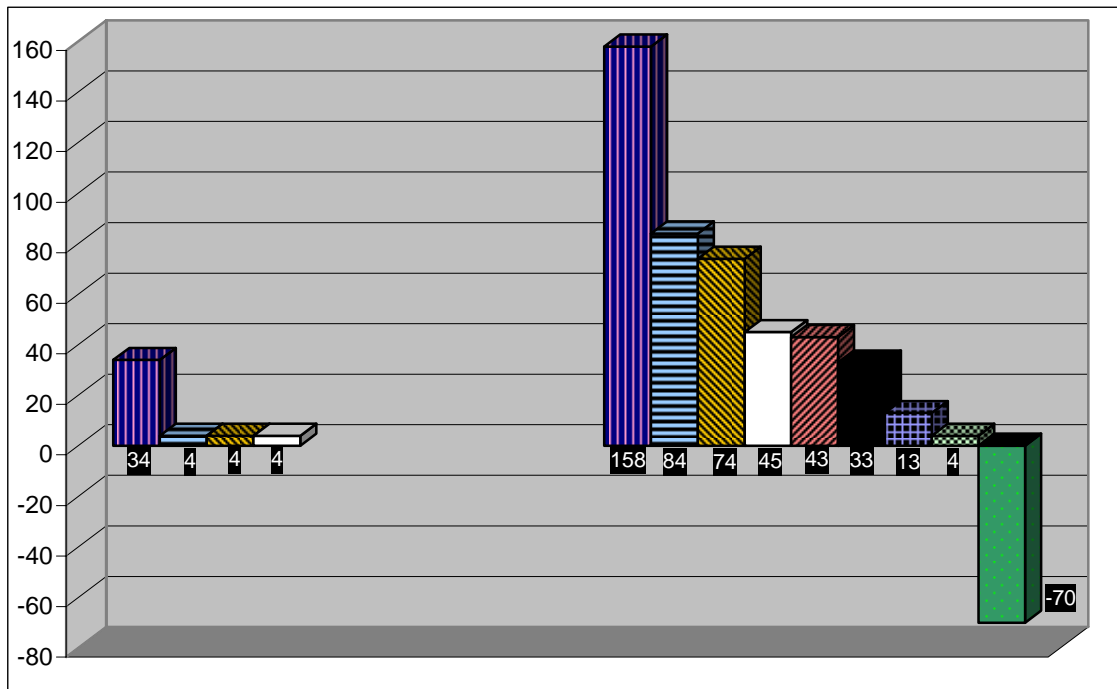
Aangezien Kroatië op 1 juli 2013 toetreedt, zal de Commissie extra mensen nodig hebben voor taken op taal- en juridisch gebied en op het vlak van programmabeheer. De Commissie zal uiteindelijk **384 extra VTE** nodig hebben, die geleidelijk in dienst zullen treden tegen 2014. Dat is het nettoresultaat van het aantal personeelsleden dat nodig is voor activiteiten die erbij komen (454 VTE) en het aantal personeelsleden voor activiteiten die worden afgebouwd (70 VTE).

Op kruissnelheid zullen de meeste VTE aan de personeelsformatie worden toegevoegd in de vorm van vaste ambten, maar de eerste jaren zullen er zeker ook plaatsen voor arbeidscontractanten nodig zijn, die dan later kunnen worden omgezet in vaste ambten. Om vóór de toetredingsdatum al het nodige vertaalwerk te verrichten, zijn 46 VTE nodig (zie onderstaande grafiek).

De extra posten zullen ook de integratie van Kroatische staatsburgers vergemakkelijken en het geografische evenwicht tussen Commissie-ambtenaren bewaren.

⁹ "Planning & optimising Commission human resources to serve EU priorities" SEC(2007)530 van 24.4.2007 (document alleen beschikbaar in het Duits, het Engels en het Frans).

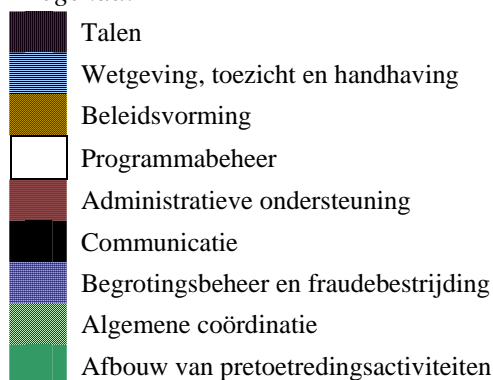
Grafiek 1 – Variatie in VTE naar werkprofiel (administratieve uitgaven)



2012
46 VTE

Kruissnelheid
(384 VTE, incl. 46 van 2012)

Legenda:



Op basis van haar ervaring stelt de Commissie een geleidelijke instroom van de 384 VTE over een periode van drie jaar voor:

Begroting 2012: 46 VTE (18 maanden voor de toetreding)

Begroting 2013: 125 VTE

Begroting 2014: 213 VTE

Hierna wordt beschreven voor welk type activiteiten en welke werkprofielen de uitbreiding gevolgen heeft.

4.2.2 Kruissnelheid – Analyse naar hoofdactiviteit

Talendiensten

De vrij grote toename in dit activiteitengebied (158 VTE voor vertaling, vertolking en publicatie) is een rechtstreeks gevolg van een specifiek kenmerk van de Europese integratie, namelijk de talenregeling krachtens het Verdrag en Verordening 1/1958. Dat kenmerk maakt ook deel uit van de Europa 2020-agenda voor de terreinen burgerschap en justitie. De vermelde toename is het absolute minimum om de vereiste meertaligheid, de legitimiteit en

transparantie van de Europese Unie bij de burgers en de efficiëntie van het EU-besluitvormingsproces te blijven garanderen.

Wetgeving, toezicht en handhaving

Wetgeving is een andere centrale pijler van het werk van de Commissie, een gebied dat niet alleen het maken van de wetgeving, maar ook het toezicht en de handhaving omvat die nodig zijn om een echte rechtsgemeenschap tot stand te brengen. De uitbreiding van de EU met Kroatië zal op dit werkterrein de op een na grootste toename vergen, met naar schatting 84 extra VTE. Het uitbreidingsgerelateerde werk is in de meeste stadia van het wetgevingsproces rechtstreeks evenredig met het aantal lidstaten en niet zozeer met hun omvang. Dit geldt met name in het stadium van de handhaving. Het aantal betrokken partijen en hun diversiteit zullen ook invloed hebben op het opstellen en bijhouden van wetgeving.

De meeste VTE zullen worden toegewezen aan intern beleid, en een aantal aan landbouw en plattelandsontwikkeling en aan de juridische dienst van de Commissie. Het maken van wetgeving en het toezicht op de naleving daarvan in de nieuwe lidstaten zijn de twee belangrijkste factoren die zorgen voor een toename van het personeel voor het intern beleid. Vanaf de datum van toetreding is het acquis in de nieuwe lidstaat van toepassing, en het hele wetgevingsproces moet worden aangepast om het land te betrekken bij het raadplegingsproces over beleidsinitiatieven en wetgevingsvoorstellen. Dit gebied omvat zeer uiteenlopende en complexe taken als interne markt, milieu, mededinging, belastingen en douane-unie en gezondheid en consumentenbescherming.

Beleidsvorming

Het uitstippelen van het beleid zal met het toenemende aantal lidstaten en belanghebbenden steeds ingewikkelder worden. De behoeften voor de beleidsvorming zullen toenemen omdat het belangrijk is dat een nieuwe lidstaat bij alle processen wordt betrokken. De geraamde behoeften bedragen 74 VTE.

De versterking zal voor 40% naar intern beleid gaan, dat ook toezicht omvat op economische en financiële risico's en economische toetredingscriteria. In de aanloop naar de toetreding moet er meer macro-, begrotings- en structureel toezicht komen, dat, in overeenstemming met het economische bestuur van de Europese Unie, ook moet worden versterkt, zodat Kroatië beschikt over het nodige beleid om onevenwichtigheden te voorkomen.

Nog eens 30% zal dienen voor structuur- en cohesiebeleid en voor de financiering van indirecte onderzoekswerkzaamheden binnen de grenzen van de operationele programma's.

De resterende middelen gaan met name naar nieuwe posten voor het kabinet van een nieuwe Commissaris.

Programmabeheer

Naar raming zijn 45 VTE extra nodig voor het programmabeheer. Hoewel Kroatië al in aanmerking komt voor pretoetredingssteun zijn er nog heel wat inspanningen nodig om de administratieve procedures in verband met de programmering te stroomlijnen. Een deel van de geraamde extra behoeften voor de uitbreiding van de programmabeheersactiviteiten wordt gedekt door de geleidelijke herschikking van middelen die nu nodig zijn voor beheer en controle van pretoetredingsinstrumenten totdat deze daadwerkelijk worden beëindigd (NB: follow-up van de uitvoering nog geruime tijd na de toetreding). Voorts ontstaan er extra behoeften voor planning en coördinatie en voor controlefuncties bij de programma's waaraan de nieuwe lidstaat zal deelnemen.

De meeste van deze 45 VTE zullen worden ingezet voor intern beleid, structuur- en cohesiebeleid, landbouw en het statistisch jaarprogramma.

Communicatie

De 33 VTE zijn nodig voor de opening van een nieuw vertegenwoordigingsbureau in Zagreb en voor de specifieke communicatietaken in verband met de uitbreiding.

Ondersteunende diensten en coördinatie

In een alomvattende uitbreidingsstrategie spelen ondersteunende diensten en coördinatie een doorslaggevende rol, en hiervoor moet dan ook voldoende personeel worden ingezet, zodat alle werkzaamheden soepel verlopen. Voor deze taken zijn naar raming 60 VTE nodig, die zich zullen bezig houden met logistiek, taalondersteuning, de versnelling van het aanwervingsproces en de versterking van de fraudebestrijdings- en auditdiensten in het uitgebreide Europa.

Geleidelijk afbouwen van pretoetredingsactiviteiten

Op kruissnelheid zijn voor deze behoeften in totaal 454 VTE nodig. Als de pretoetredingsactiviteiten en de overgangsfaciliteit zijn afgebouwd, zullen 70 VTE daarvan worden vervuld door personeelsleden die nu in Brussel en Luxemburg de toetreding voorbereiden en de pretoetredingsinstrumenten beheren.

4.3 Gevolgen voor de ontwerpbegroting 2012

Net als bij eerdere uitbreidingen moet de Commissie ook vóór de toetredingsdatum al de omstandigheden scheppen om de toetreding vanaf de eerste dag efficiënt te laten verlopen. Dat houdt met name in dat de vertaal- en tolkcapaciteit moet worden verhoogd om de vertaling van het acquis en de toevoeging van een officiële taal vlot te laten verlopen.

Daarvoor zijn 46 extra VTE nodig, die vanaf januari 2012, dus ongeveer 18 maanden voor de toetreding, geleidelijk aan in dienst zullen komen. In de praktijk vraagt de Commissie 42 arbeidscontractanten en 4 ambtenaren. Met deze verhoging van het aantal arbeidscontractanten (plaatsen die eventueel kunnen worden omgezet in vaste ambten nadat Kroatië een lidstaat is geworden) zal het makkelijker worden om na te gaan welke personeelsleden er nodig zijn en hen ook te selecteren, en zullen ook in een vroeg stadium Kroatische staatsburgers makkelijker in dienst kunnen worden genomen. Zij vormen dus een voorschot op de nieuwe posten die na de toetreding nodig zijn.

Van de 46 VTE waar in deze nota van wijzigingen om wordt verzocht, zullen 34 VTE (75%) worden toegewezen aan de taalkundige taken, dus vertaling en vertolking. De 12 andere VTE zullen de Commissie helpen bij het voorbereiden van de toetreding op het vlak van landbouw, structuurfondsen en andere programma's met grote budgetten.

De 46 VTE zullen in de begroting 2012 naar schatting **2,9 miljoen EUR** vertegenwoordigen.

Naast deze personele middelen zullen naar raming ook nog 1,2 miljoen EUR nodig zijn voor de productie en publicatie van het acquis in het Kroatisch, waarvan 0,3 miljoen EUR voor de uitbouw van de nodige IT-infrastructuur in 2012 en 0,9 miljoen EUR voor de productie van het acquis dat over 2012 en 2013 wordt verdeeld a rato van 2/3 en 1/3. Dat brengt de totale kosten voor 2012 op 0,9 miljoen EUR en voor 2013 op 0,3 miljoen EUR.

De drie betrokken instellingen – Parlement, Raad en Commissie – verdelen deze kosten op nagenoeg dezelfde wijze als bij de vorige uitbreiding, namelijk: 61% voor de Raad, 34% voor

de Commissie (Publicatiebureau) en 5% voor het Parlement. Het bedrag dat voor de Commissie in deze nota van wijzigingen wordt opgenomen is **0,3 miljoen EUR**.

Op basis van haar ervaringen met de vorige uitbreidingen raamt de Commissie haar personeelsbehoeften voor de uitbreiding van de Unie met Kroatië op **384 VTE, waarvan er in 2012 al 46 nodig zijn** om het volledige lidmaatschap vanaf 1 juli 2013 voor te bereiden. De aanwerving voor de resterende extra posten zal tegen 2014 worden afgerond.

De Commissie verzoekt dan ook om de nodige kredieten voor 42 arbeidscontractanten en 4 nieuwe posten in de personeelsformatie voor 2012, bovenop de 0,3 miljoen EUR die nodig zijn voor de productie en publicatie van het acquis in het Kroatisch. De extra uitgaven die voor 2012 worden aangevraagd, bedragen dus 3,2 miljoen EUR meer dan in de ontwerpbegroting 2012.

Samenvattend kunnen de extra kredieten die de Commissie aanvraagt voor in totaal **3,2 miljoen EUR**, worden opgesplitst tussen de volgende begrotingsonderdelen:

Begrotingsonderdeel	Beschrijving	Ontwerp-begroting 2012	Nota van wijzigingen 2/2012	Gewijzigde ontwerp-begroting 2012
XX 01 01 01	Uitgaven voor personeel in actieve dienst bij de instellingen	1 849 450 000	314 000	1 849 764 000
XX 01 02 01	Extern personeel bij de instellingen	128 258 304	2 136 504	130 394 808
26 01 11 01	Publicatieblad van de Europese Unie	11 500 000	306 000	11 806 000
A2 01 02 01	Extern personeel	2 817 000	451 000	3 268 000
Totaal			3 207 504	

5 AFDELING VI — EUROPEES ECONOMISCH EN SOCIAAL COMITÉ

5.1 Context

Als de uitbreiding er komt, moet het Europees Economisch en Sociaal Comité (EESC) samen met het Comité van de Regio's (CvdR) in de loop van 2012 en 2013 binnen de gemeenschappelijke diensten een Kroatische vertaaleenheid oprichten om de nieuwe leden van de Comités van bij de start belangrijke documenten te kunnen bezorgen en volledig operationeel te zijn zodra de Kroatische leden hun ambt opnemen. Deze eenheid zal dan, net als alle bestaande vertaaleenheden, deel uitmaken van de gemeenschappelijke diensten van het EESC en het CvdR, zodat de middelen deels door het EESC en deels door het CvdR worden aangevraagd. Over het aantal personeelsleden, de datum van indiensttreding en bijkomende behoeften inzake werkplekken voor het nieuwe personeel, hebben beide Comités overleg gepleegd.

Om de uitbreiding op 1 juli 2013 voor te bereiden en de nieuwe Kroatische leden van beide Comités de basisdocumenten tijdig te kunnen bezorgen, moet de vertaalcapaciteit al in de loop van 2012 worden verhoogd. Het EESC vraagt daarvoor 2 AD5-posten en 1 AST3-post, met de bijhorende kredieten voor meubilair en IT-apparatuur (zie voor de details hieronder). Bij de opstelling van de begroting 2013 zullen extra kredieten moeten worden overwogen, met name voor de deelname van de nieuwe leden aan de activiteiten van de Comités en het leveren van documenten in het Kroatisch op dezelfde wijze als voor de andere talen.

5.2 Raming van personele middelen en kredieten

In 2012 zijn in totaal 3 extra posten (2 AD5 en 1 AST3) nodig, die op 1 oktober 2012 moeten zijn ingevuld. Voor deze 3 posten wordt 47 000 EUR extra gevraagd in post 1 2 0 0 (Salarissen en vergoedingen)

Voor de voorbereiding van de werkplekken van de nieuwe personeelsleden is nog eens 19 243 EUR (aandeel EESC) nodig.

5.3 Gevolgen voor de ontwerpbegroting 2012

Begrotingsonderdeel	Beschrijving	Ontwerp-begroting 2012	Nota van wijzigingen 2/2012	Gewijzigde ontwerp-begroting 2012
1 2 0 0	Salarissen, toelagen en vergoedingen	65 574 500	47 000	65 621 500
2 1 0 0	Aankoop van, werkzaamheden aan en onderhoud van hardware en software en daarmee verband houdende werkzaamheden	1 491 180	8 419	1 499 599
2 1 0 2	Externe dienstverlening ten behoeve van het exploiteren, ontwikkelen en onderhouden van softwaresystemen	1 900 815	2 806	1 903 621
2 1 2	Meubilair	208 269	8 018	216 287
Totaal			66 243	

6 AFDELING VII — COMITÉ VAN DE REGIO'S

6.1 Inleiding

De toetreding van een nieuwe lidstaat tot de EU heeft rechtstreekse gevolgen voor de dagelijkse werking van het Comité van de Regio's (CvdR). Op de toetredingsdatum zullen negen nieuwe Kroatische leden het CvdR vervoegen. Om de integratie van de nieuwe leden te bevorderen zal het CvdR, net als bij de vorige uitbreidingen, de kandidaten uitnodigen om de belangrijkste activiteiten als waarnemers bij te wonen (plenaire zittingen, bureau- en commissievergaderingen) in de twaalf maanden die aan de toetreding vooraf gaan. Voor de komst van de Kroatische waarnemers midden 2012 moet een Kroatische taaleenheid worden uitgebouwd in de gemeenschappelijke vertaaldienst van het CvdR en het EESC, waarvoor vertalers in dienst moeten komen en werkplekken moeten worden ingericht. Dat moet worden voorbereid voor de tweede helft van 2012.

Voor de nieuwe leden (die eerst als waarnemers komen) moeten ook de politieke activiteiten en de infrastructuur van het CvdR worden aangepast zodat de nieuwe Kroatische leden volwaardig kunnen deelnemen aan de werkzaamheden. Er moeten dus in 2012 ook i) niet-vertalende Kroatische personeelsleden in dienst komen die de waarnemers (de toekomstige leden) zullen ondersteunen en ii) middelen worden vrijgemaakt voor de reis- en onkostenvergoedingen voor de leden en voor het vertolken van de plenaire zittingen en bureau- en commissievergaderingen. Daarnaast moet ook de communicatie over de uitbreiding worden gefinancierd.

6.2 Raming van personele middelen en kredieten

6.2.1 *Personeel*

Nieuwe Kroatische taaleenheid

Binnen de gemeenschappelijke EESC-CvdR-diensten moet een nieuwe Kroatische taaleenheid worden uitgebouwd. In de tweede helft van 2012 moeten de aanwervingsprocedures daarvoor al van start gaan. De eenheid moet volledig operationeel zijn vanaf de dag van toetreding (gepland op 1 juli 2013). Het eenheidshoofd moet al in een vroeg stadium worden aangeworven zodat hij/zij van meet af aan actief kan worden betrokken bij de uitbouw van zijn/haar eenheid.

Net als alle bestaande taaleenheden zal deze eenheid deel uitmaken van de gemeenschappelijke diensten en zal het CvdR dus een deel van de middelen aanvragen en het EESC het andere deel. Beide Comit es hebben hierover overleg gepleegd.

Voor de taaleenheid zijn in totaal 21 posten nodig (16 AD en 5 AST) voor beide Comit es. Daarvan wordt een deel in 2012 aangevraagd (7 posten voor beide Comit es samen) en de rest in 2013.

Behoeften: vanaf 1 juli 2012 worden 4 nieuwe Kroatische vertaalposten aangevraagd (1 eenheidshoofd, rang AD9; 2 vertalers, rang AD5; 1 assistent, rang AST)

Niet-taalkundige Kroatische posten

Naast de posten voor de vertaaldienst zijn er ook 5 niet-taalkundige posten nodig bij het CvdR om de Kroatische waarnemers (en toekomstige leden) te ondersteunen bij hun deelname aan alle politieke activiteiten van het CvdR en om de Kroatische lokale en regionale overheden te ondersteunen bij hun deelname aan de advieswerkzaamheden van het CvdR en andere activiteiten zoals het Europa 2020 Monitoring Platform, het platform voor subsidiariteitsmonitoring, de Euromediterrane vergadering van lokale en regionale overheden en het Oostelijk Partnerschap.

Behoeften: 3 Kroatische niet-taalkundige posten vanaf 1 juli 2012 (graad AD5)

De 2 andere posten zullen in de begroting 2013 worden aangevraagd.

6.2.2 *Financiering*

a) Uitgaven voor de integratie van de Kroatische waarnemers (toekomstige leden) in de politieke activiteiten van het CvdR

Waarnemers

Vanaf 1 juli 2012, dus twaalf maanden voor de echte toetredingsdatum, moeten de waarnemers uit Kroati  volledig kunnen deelnemen aan de plenaire zittingen en de bureau- en commissievergaderingen van het CvdR. Uit hoofde van het begrotingsonderdeel Waarnemers moet het dan ook mogelijk zijn dat een redelijk aantal waarnemers van de Kroatische waarnemersdelegatie aan elk van de drie plenaire zittingen van het CvdR deelneemt. Daarnaast moeten Kroatische waarnemers in de tweede helft van 2012 15 commissievergaderingen kunnen bijwonen.

Behoeften: Post 2 5 4 1 — Waarnemers + EUR 107 685

Vertolking

Aangezien voor de deelname van de Kroatische waarnemers aan de drie plenaire zittingen en de vijftien commissievergaderingen in de tweede helft van 2012 voor vertolking moet worden gezorgd, moeten de nodige middelen worden toegevoegd aan het begrotingsonderdeel.

Behoeften: Post 1 4 0 2 — Vertolking + EUR 85 070

b) Middelen voor de bezoldiging van het nieuwe personeel

Voor de zeven posten die in 2012 in hoofdstuk 1 2 worden ingevoegd (4 taalkundige en 3 niet-taalkundige personeelsleden) is 329 099 EUR extra nodig:

Behoeften: Post 1 2 0 0 — Salaris en toelagen + EUR 273 595

Post 1 2 0 4 — Rechten in verband met indiensttreding, overplaatsing en beëindiging van de dienst + EUR 55 110

Post 1 2 9 — Voorziening + EUR 394

c) Middelen voor het inrichten van de werkplekken voor de nieuwe personeelsleden

Drie begrotingsonderdelen moeten in totaal met 53 000 EUR worden verhoogd (aandeel CvdR) om de nieuwe werkplekken voor het nieuwe Kroatische personeel in te richten, met name inzake IT en meubilair:

Behoeften: Post 2 1 0 0 — Aankoop van, werkzaamheden aan en onderhoud van hardware en software en daarmee verband houdende werkzaamheden + EUR 21 000

Post 2 1 0 2 — Externe dienstverlening ten behoeve van het exploiteren, ontwikkelen en onderhouden van softwaresystemen + EUR 7 000

Post 2 1 2 — Meubilair + EUR 25 000

d) Uitgaven voor communicatie over de uitbreiding met Kroatië

Er worden ook bijkomende middelen gevraagd voor communicatie om de nieuwe leden (in eerste instantie waarnemers) bij het CvdR te verwelkomen:

Behoeften: Post 2 6 0 0 — Uitgaven in verband met publicaties, verspreiding van informatie en deelname aan openbare evenementen + EUR 20 000

Post 2 6 0 2 — Algemene publicaties + EUR 15 000

Post 2 6 4 — Uitgaven in verband met publicaties, voorlichting en deelname aan openbare evenementen: voorlichtings- en communicatieactiviteiten + EUR 12 000

6.3 Gevolgen voor de ontwerpbegroting 2012

Begrotingsonderdeel	Beschrijving	Ontwerpbegroting 2012	Nota van wijzigingen 2/2012	Gewijzigde ontwerpbegroting 2012
1 2 0 0	Salarissen, toelagen en vergoedingen	45 598 732	273 595	45 872 327
1 2 0 4	Rechten in verband met indiensttreding, overplaatsing en beëindiging van de dienst	520 000	55 110	575 110
1 2 9	Voorziening	201 703	394	202 097
1 4 0 2	Vertolkingsdiensten	4 453 451	85 070	4 538 521
2 1 0 0	Aankoop van, werkzaamheden aan en onderhoud van hardware en software en daarmee verband houdende werkzaamheden	1 131 805	21 000	1 152 805
2 1 0 2	Externe dienstverlening ten behoeve van het exploiteren, ontwikkelen en onderhouden van softwaresystemen	1 456 546	7 000	1 463 546
2 1 2	Meubilair	151 399	25 000	176 399
2 5 4 1	Waarnemers	56 566	107 685	164 251
2 6 0 0	Uitgaven in verband met publicaties, verspreiding van informatie en deelname aan openbare evenementen	674 440	20 000	694 440
2 6 0 2	Algemene publicaties	864 268	15 000	879 268
2 6 4	Uitgaven in verband met publicaties, voorlichting en deelname aan openbare evenementen: voorlichtings- en communicatieactiviteiten	408 000	12 000	420 000
Totaal			621 854	

7 AFDELING VIII — EUROPESE OMBUDSMAN

7.1 Context

Voor de Europese Ombudsman gaat op 1 juli 2013 (de door de Commissie voorgestelde toetredingsdatum van Kroatië) een heel aantal acties van start, die deels al in 2012 moeten worden voorbereid. Om te beginnen moet een nieuw lid, de Nationale Ombudsman van Kroatië, in het Europese Netwerk van Ombudsmannen worden opgenomen. Vervolgens zal de Europese Ombudsman, samen met de Kroatische Nationale Ombudsman en Europese instellingen als het Europees Parlement, de Commissie en de Europese Toezichthouder voor gegevensbescherming, werken aan het vergroten van de efficiëntie van de Kroatische Nationale Ombudsman bij het toezicht op de volledige en correcte administratieve toepassing van het EU-recht. Daarnaast moet het Kroatische maatschappelijk middenveld een beter inzicht krijgen in de grondrechten van de Unie en die rechten beter kunnen uitoefenen en moet er meer inzicht in en deelname aan het werk van de Europese instellingen komen.

Bij de uitbreidingen van 2004 en 2007 is gebleken dat heel wat burgers van de toekomstige nieuwe lidstaten in de periode voorafgaand aan de toetreding een beroep doen op de Europese Ombudsman met klachten en vragen om informatie in hun eigen taal. Bij vorige toetredingen behandelde de Ombudsman die verzoeken en klachten zodra de taalkundige capaciteit daarvoor beschikbaar was. Hij negeerde de vragen van de toekomstige EU-burgers dus niet,

hoewel zij eigenlijk nog geen wettelijke aanspraak konden maken op een actie van de Ombudsman in hun naam.

De Ombudsman wenst Kroatië op dezelfde manier te behandelen als de lidstaten die in 2004 en 2007 tot de Unie toetraden. Daarom wenst hij de samenwerking met zijn Kroatische tegenhanger snel op te starten zodat de regels van de rechtsstaat en de grondrechten in dat land goed worden nageleefd en het proces wordt aangevat om de Kroatische burgers op te nemen in de juridische cultuur die ten grondslag ligt aan het Europees burgerschap.

7.2 Gevolgen voor de ontwerpbegroting 2012

Om zijn doel te bereiken vraagt de Europese Ombudsman een grotere personeelsformatie voor 2012, met een nieuwe AD5-post om een jurist te kunnen aanwerven, en een AST1-post. Hiermee wordt vooraf ingespeeld op de verwachte toename van de werklust in verband met klachten, op de samenwerking met de Nationale Ombudsman van Kroatië en op de algemene toename van het werk door de bijkomende officiële taal (voor 2012 worden daarvoor geen extra kredieten gevraagd). Voor een degelijke voorbereiding en om briefwisseling in het Kroatisch in 2012 correct en snel af te handelen, wordt wel een gedetacheerd nationaal deskundige voor zes maanden aangevraagd in post 1 4 0 4 (30 000 EUR).

De toetreding van Kroatië impliceert immers een bijkomende officiële taal. Het is van het grootste belang dat zo snel mogelijk van start wordt gegaan met de vertaling van de website (14 000 EUR), van documentatie voor publieksvoorlichting (1 000 EUR) en van de modellen die in de klachtenprocedure worden gebruikt (5 000 EUR) (post 2 3 1).

Er moet ook een voorziening zijn voor het drukken en de verspreiding van het jaarverslag 2012, dat in juli 2013 in de nieuwe taal zal verschijnen en dus in 2012 moet worden besteld en betaald (4 500 EUR in post 3 2 1 0).

Begrotingsonderdeel	Beschrijving	Ontwerpbegroting 2012	Nota van wijzigingen 2/2012	Gewijzigde ontwerpbegroting 2012
1 4 0 4	Stages, subsidies en uitwisseling van ambtenaren	183 000	30 000	213 000
2 3 1	Vertaling en vertolking	647 000	20 000	667 000
3 2 1 0	Communicatie en publicaties	342 500	4 500	347 000
Totaal			54 500	

8 CONCLUSIE

De totale som die het Europees Parlement, de Europese Raad en Raad, de Commissie, het Europees Economisch en Sociaal Comité, het Comité van de Regio's en de Europese Ombudsman aan kredieten aanvragen in deze nota van wijzigingen nr. 2 bij de ontwerpbegroting 2012, bedraagt 13,1 miljoen EUR. De gevraagde middelen zijn nodig om uitgaven te kunnen doen voor extra personeel dat voorbereidend werk zal verrichten op taalkundig en juridisch vlak voor de uitbreiding met Kroatië. De kredieten omvatten ook de uitgaven voor dienstreizen van de Kroatische waarnemers in het Europees Parlement en het Comité van de Regio's en zullen ook dienen voor de financiering van communicatie en bijkomend materiaal en huishoudelijke uitgaven voor het aanwerven van bijkomend personeel.

Het Europees Parlement, de Commissie, het Europees Economisch en Sociaal Comité, het Comité van de Regio's en de Europese Ombudsman vragen in totaal 78 nieuwe posten in vast dienstverband. Er worden echter maar voor 14 posten kredieten aangevraagd, aangezien noch het Parlement (62 nieuwe posten) noch de Europese Ombudsman (2 posten) kredieten vragen

voor hun nieuwe posten. Totdat Kroatië effectief lid wordt, per 1 juli 2013, worden kredieten aangevraagd voor 117 andere personeelsleden (arbeidscontractanten en gedetacheerde nationale deskundigen).

9 OVERZICHTSTABELLEN

9.1 Overzichtstabel per instelling

Kredieten in EUR

Instelling	Ontwerp- begroting 2012	Nota van wijzigingen 2/2012	Gewijzigde ontwerp- begroting 2012
Europees Parlement	1 724 575 043	7 788 000	1 732 363 043
Europese Raad en Raad	538 545 000	1 375 000	539 920 000
Commissie	3 314 917 804	3 207 504	3 318 125 308
Europees Economisch en Sociaal Comité	130 499 922	66 243	130 566 165
Comité van de Regio's	86 524 132	621 854	87 145 986
Europese Ombudsman	9 472 000	54 500	9 526 500
Totaal	5 804 533 901	13 113 101	5 817 647 002

Bijkomende personele middelen gevraagd door de instellingen

Instelling	Nota van wijzigingen 2/2012	
	Vaste ambten	Andere personeelsleden ¹
Europees Parlement ²	62	62
Europese Raad en Raad	—	12
Commissie	4	42
Europees Economisch en Sociaal Comité	3	—
Comité van de Regio's	7	—
Europese Ombudsman ³	2	1
Totaal	78	117

1. Aantal voltijdsequivalenten.
2. Het Parlement vraagt 62 nieuwe vaste ambten maar geen bijhorende kredieten in 2012. Daarnaast vraagt het 62 personeelsleden onder contract, sommige slechts voor 9 maanden.
3. De Europese Ombudsman vraagt kredieten voor 1 gedetacheerde nationaal deskundige (voor 6 maanden)

9.2 Overzichtstabel per rubriek van het financieel kader

Financieel kader Rubriek/subrubriek	Financieel kader 2012		Ontwerpbegroting 2012 (nota van wijzigingen 1/2012 inbegrepen)		Nota van wijzigingen 2/2012		Ontwerpbegroting 2012 + nota's van wijzigingen 1 en 2/2012	
	VK	BK	VK	BK	VK	BK	VK	BK
1. DUURZAME GROEI								
1a. Concurrentiekracht ter bevordering van groei en werkgelegenheid	14 853 000 000		15 223 600 752	12 566 134 008			15 223 600 752	12 566 134 008
1b. Cohesie voor groei en werkgelegenheid	52 761 000 000		52 738 876 141	45 134 800 000			52 738 876 141	45 134 800 000
Totaal	67 614 000 000		67 962 476 893	57 700 934 008			67 962 476 893	57 700 934 008
<i>Marge¹</i>			<i>151 523 107</i>				<i>151 523 107</i>	
2. INSTANDHOUDING EN BEHEER VAN NATUURLIJKE HULPBRONNEN								
Marktgerelateerde uitgaven en rechtstreekse betalingen	48 093 000 000		44 179 737 305	44 102 837 025			44 179 737 305	44 102 837 025
Totaal	60 810 000 000		60 158 443 305	57 948 376 981			60 158 443 305	57 948 376 981
<i>Marge²</i>			<i>651 556 695</i>				<i>651 556 695</i>	
3. BURGERSCHAP, VRIJHEID, VEILIGHEID EN RECHTVAARDIGHEID								
3a. Vrijheid, veiligheid en recht	1 406 000 000		1 340 381 000	868 333 500			1 340 381 000	868 333 500
3b. Burgerschap ³	699 000 000		683 471 000	645 659 400			683 471 000	645 659 400
Totaal	2 105 000 000		2 023 852 000	1 513 992 900			2 023 852 000	1 513 992 900
<i>Marge</i>			<i>81 148 000</i>				<i>81 148 000</i>	
4. DE EU ALS MONDIALE PARTNER⁴	8 997 000 000		9 409 280 576	7 293 724 333			9 409 280 576	7 293 724 333
<i>Marge</i>			<i>-153 343 576</i>				<i>-153 343 576</i>	
5. ADMINISTRATIE⁵	8 670 000 000		8 281 389 366	8 281 684 366	13 113 101	13 113 101	8 294 502 467	8 294 797 467
<i>Marge</i>			<i>472 610 634</i>		<i>459 497 533</i>		<i>459 497 533</i>	
TOTAAL	148 196 000 000	141 360 000 000	147 835 442 140	132 738 712 588	13 113 101	13 113 101	147 848 555 241	132 751 825 689
<i>Marge</i>			<i>1 356 838 436</i>	<i>8 815 187 412</i>			<i>1 343 725 335</i>	<i>8 802 074 311</i>

1 Het Europees fonds voor aanpassing aan de globalisering is niet opgenomen in de berekening van de marge onder rubriek 1a.

2 Na de overgang van modulatie op plattelandsontwikkeling en van katoen en wijn voor de herstructurering in de respectieve regio's (3 150,4 miljoen EUR).

3 Het bedrag van het Solidariteitsfonds van de Europese Unie is opgenomen bij de desbetreffende rubrieken, zoals bepaald in het Interinstitutioneel Akkoord van 17 mei 2006 (PB C 139 van 14.6.2006).

4 De marge voor 2012 in rubriek 4 houdt geen rekening met de kredieten betreffende de reserve voor noodhulp (258,9 miljoen EUR). 153,3 miljoen EUR boven het maximum wordt met het flexibiliteitsinstrument gefinancierd.

5 Om de marge ten opzichte van het maximum van rubriek 5 te berekenen, wordt rekening gehouden met voetnoot 1 van het financieel kader 2007-2013 voor een bedrag van 84 miljoen EUR aan bijdragen van de personeelsleden in het pensioenstelsel.